

ИССЛЕДОВАТЕЛЬСКАЯ СТАТЬЯ



<https://doi.org/10.17059/ekon.reg.2023-2-16>

УДК 338.436.32

JEL Q11, Q13, Q17, Q18

Т. Н. Белова ^{а)} , И. Н. Чернышов ^{б)} , Р. С. Губанов ^{в)}

^{а, б)} Академия Федеральной службы исполнения наказаний России, г. Рязань, Российская Федерация

^{в)} Научно-исследовательский финансовый институт Министерства финансов Российской Федерации, г. Москва, Российская Федерация

ПРОДУКТОВЫЕ СЕГМЕНТЫ АГРОПРОДОВОЛЬСТВЕННОГО РЫНКА: ЕДИНЫЙ ПОДХОД ИЛИ ТОЧЕЧНОЕ ГОСУДАРСТВЕННОЕ РЕГУЛИРОВАНИЕ¹

Аннотация. Проведение государством политики протекционизма в агропродовольственной сфере сопровождается неоднозначными результатами. С одной стороны – успехи сельского хозяйства и достижение пороговых значений продовольственной безопасности, с другой – резкий рост цен на продукты питания. Рынок сахара по своему объему достиг насыщения внутреннего спроса и нуждается либо в расширении экспорта, либо в сознательном сокращении производства. Объектом анализа является динамика развития свеклосахарной отрасли и потребительского рынка сахара в 2000–2021 гг. Целью статьи является оценка эффективности действующих мер государственной поддержки в сегменте рынка сахара с учетом изменяющегося уровня замещения импорта. Авторская гипотеза предполагает, что при достижении насыщения сегмента рынка отечественной продукцией государственное регулирование должно переориентироваться с поддержки производителя на поддержку потребителя. В качестве основных методов использовались анализ статистических данных и имитационное моделирование. Индикатором вектора господдержки был выбран номинальный коэффициент защиты (Nominal Protection Coefficient, NPC). По результатам моделирования был оценен объем внутреннего объема рынка при постоянном спросе. При условии сохранения среднедушевого потребления сахара на уровне 39 кг/чел. внутреннее потребление составляет 5,8 млн т. Равновесная модельная цена на сахар в условиях текущих объемов производства (7,6 млн т) составляет 37 руб/кг. Рассчитанные в рамках горизонта наблюдения значения NPC отражают преобладание трансфертов от рыночной цены в сторону производителей сахара. На этой основе обосновывается необходимость перехода к несвязанным мерам господдержки, направленным на усиление действия рыночных механизмов. Полученные результаты могут быть адаптированы для разработки конкретных инструментов аграрной политики. Направлением будущих исследований может стать более глубокий структурный анализ отдельных сегментов продовольственных рынков в целях выявления региональной и корпоративной специфики взаимодействия участников и тонкой настройки мер государственного регулирования.

Ключевые слова: агропродовольственные рынки, рынок сахара, импортозамещение, продовольственная безопасность, государственное регулирование, протекционизм, государственная поддержка, субсидии, имитационная модель, номинальный коэффициент защиты

Для цитирования: Белова, Т. Н., Чернышов, И. Н., Губанов, Р. С. (2023). Продуктовые сегменты агропродовольственного рынка: единый подход или точечное государственное регулирование. *Экономика региона*, 19(2), 511-523. <https://doi.org/10.17059/ekon.reg.2023-2-16>

¹ © Белова Т. Н., Чернышов И. Н., Губанов Р. С. Текст. 2023.

RESEARCH ARTICLE

Tatyana N. Belova ^{a)} , Ilya N. Chernyshov ^{b)}  , Roman S. Gubanov ^{c)} 

^{a, b)} Academy of the FPS of Russia, Ryazan, Russian Federation

^{c)} Financial Research Institute of the Ministry of Finance of the Russian Federation, Moscow, Russian Federation

Product Segments of the Agri-food Market: Unified Approach or Targeted State Regulation

Abstract. The state policy of protectionism in the agri-food sector yielded ambiguous results, such as success in agriculture and achievement of food security thresholds on the one hand, and a sharp increase in food prices on the other. Sugar market has satisfied domestic demand and therefore needs either export expansion or production restriction. The article analyses the development dynamics of the sugar beet industry and sugar consumer market in 2000-2021. The study aims to assess the effectiveness of existing state support measures in the sugar market, considering changes in import substitution. It is hypothesised that in case of saturation of the market with domestic products, the state should support consumers rather than producers. Statistical data analysis and simulation modelling were used as the main research methods. Nominal Protection Coefficient (NPC) was chosen to indicate changes in state support. Domestic market volume under constant demand was assessed. Given that the average per capita sugar consumption remains at 39 kg/person, domestic consumption is 5.8 million tonnes. Considering current production volumes (7.6 million tonnes), the equilibrium price of sugar is estimated at 37 roubles/kg. Calculated NPC values show the dominance of market price transfers for sugar producers. Thus, it is necessary to switch to unrelated support measures for strengthening the effect of market mechanisms. The results can be adapted to develop specific agricultural policy instruments. Future research may conduct deeper structural analysis of selected segments of food markets in order to identify regional and corporate characteristics of participant interaction and adjustment of state regulation measures.

Keywords: agri-food markets, sugar market, import substitution, food security, state regulation, protectionism, state support, subsidies, simulation model, nominal protection coefficient

For citation: Belova, T. N., Chernyshov, I. N. & Gubanov, R. S. (2023). Product Segments of the Agri-food Market: Unified Approach or Targeted State Regulation. *Ekonomika regiona / Economy of regions*, 19(2), 511-523. <https://doi.org/10.17059/ekon.reg.2023-2-16>

Введение

Достижение гармоничного сочетания мер государственного регулирования и рыночных механизмов всегда было актуально для аграрной экономики. Известные отличия сельского хозяйства от промышленности и других секторов требуют пристального внимания специалистов на каждом этапе развития внутреннего рынка и внешнеторговых отношений. Исходя из важности агропродовольственных рынков, в каждой стране складывается специфическая система государственной поддержки сельского хозяйства и защиты потребителей.

Наблюдаемая в последние годы тенденция наращивания мощностей отечественного агропродовольственного комплекса, происходящая под лозунгом импортозамещения, к настоящему времени имеет определенные успехи (Эпштейн, 2019). Но, как известно, в любом динамично развивающемся социально-экономическом процессе рано или поздно наступает переломный момент, требующий пересмотра подходов к управлению, в данном случае — изменения мер государственного регулирования.

На протяжении двух последних десятилетий процессы импортозамещения в различных отраслях агропромышленной сферы протекали по-разному, что привело к дифференциации продуктовых рынков по важнейшим показателям: темпам роста продукции, выполнению среднестатистических норм питания, доле импорта в ресурсах и т. д.

Весьма неожиданным явлением на современном этапе развития рыночных отношений стало повышение потребительских цен на продуктовых рынках, достигших практически полного замещения импорта. Из списка продовольственных рынков, характеризовавшихся резким ростом потребительских цен в начале 2021 г., отдельно следует выделить рынок сахара. По этому и некоторым другим продуктам правительство вынуждено было предпринять чрезвычайные нерыночные меры, установив предельные розничные цены¹.

¹ О внесении изменений в Правила установления предельно допустимых розничных цен на отдельные виды социально значимых продовольственных товаров первой необходимости. Постановление Правительства Российской Федерации от 15.01.2023 № 10.

В 2019–2020 гг. российское производство сахара было практически полностью обеспечено за счет отечественного сырья. Сводя воедино процессы роста физического объема продукции при одновременном росте цен, следует задаться вопросом о направленности, адекватности и эффективности мер государственной поддержки. Если в совокупной поддержке сельхозпроизводителей преобладают трансферты потребителей, то эта помощь оказывается за счет бюджетов домохозяйств. Если же в структуре господдержки преобладают трансферты производителей, как, например, в США и ЕС, то бюджетная поддержка осуществляется за счет налогообложения преимущественно богатых юридических и физических лиц (Семенова, 2015, с. 3).

В России преобладают трансферты потребителей, составляющие, по некоторым оценкам, до 70 %, в США порядка 2 %, в ЕС — 13,2 % (Семенова, 2015; Узун, 2012). Это значит, что реализуемые меры господдержки оплачивались из кармана российского потребителя. В основе американской системы государственного регулирования рынка сахара также стоит потребитель — именно он фактически (за счет более высоких розничных цен) оплачивает действующие программы поддержки. Однако доля затрат на питание в бюджете американских домохозяйств — 10–12 %, тогда как в России — 30–50 % бюджета (Овчинников, 2021: с. 9).

Вполне объяснимо, что на этапе становления разрушенной свеклосахарной отрасли (2002–2016 гг.) превалировали расходы на поддержку производителей, составляющие почти 85 % всей совокупной поддержки (Узун, 2012). Однако пора пересмотреть формы поддержки и помочь потребителю с учетом того, что установленные госпрограммами объемные показатели производства выполнены и перевыполнены.

Теория

Абсолютное перепроизводство на рынке сахара как результат импортозамещения

В теории абсолютное перепроизводство какого-либо товара означает, что этот товар производится в объемах, превышающих его потребности на внутреннем рынке. Размышления о перепроизводстве товаров сопровождаются устойчивой коннотацией «кризис перепроизводства».

Классические идеи Д. Рикардо исходят из того, что потребности человека безграничны, и тогда на рынке может возникать перепроизводство отдельных товаров, но перепроизводство всех товаров невозможно (Рикардо, 2008). Если перепроизводство товаров на отдельных рынках все же возникает, то это характеризует факт «недопроизводства» других товаров. В середине XX в. неоклассики укрепили эти идеи о саморегулировании товарных рынков, то есть автоматическом приспособлении экономики к изменениям спроса и предложения.

С другой стороны, если равновесная цена формируется автоматически в процессе взаимной корректировки спроса и предложения, то недостаток спроса обусловлен не перепроизводством, а неправильным распределением объемов производства между отраслями. По этой логике капитал из отрасли, в которой наблюдается перепроизводство товаров, должен переливаться в другие отрасли с недопроизводством товаров. Таким образом, кризисы перепроизводства вполне можно предотвратить путем государственного регулирования экономики.

Рассматривая рынок сахара, мы исключаем применение в исследовании теории недопотребления, согласно которой кризис перепроизводства возникает по причине низкой покупательной способности населения (Белова, 2021). По отношению к рынку сахара мы имеем дело с ситуацией абсолютного перепроизводства.

Анализируя рынок продовольственных товаров в контексте теорий перепроизводства, следует учитывать следующие моменты. Во-первых, перелив капиталов и диверсификация производства по отношению к свеклосахарной отрасли весьма сложны по технологическим причинам. Во-вторых, рост доходов населения не приводит к пропорциональному увеличению потребления продуктов питания. Показателем роста благосостояния населения страны является уменьшение доли расходов на питание в структуре бюджетов домашних хозяйств. В-третьих, во всем мире, в том числе в России, изменяется поведение потребителя, озабоченного проблемой здорового питания. В частности, происходит уменьшение потребление сахара и кондитерских изделий.

Обозначенные особенности рынка сахара, тем не менее, не препятствуют созданию рациональной системы государственного регулирования, направленной на ограничение объемов производимой продукции в целях роста благосостояния населения и повышения качества его питания.

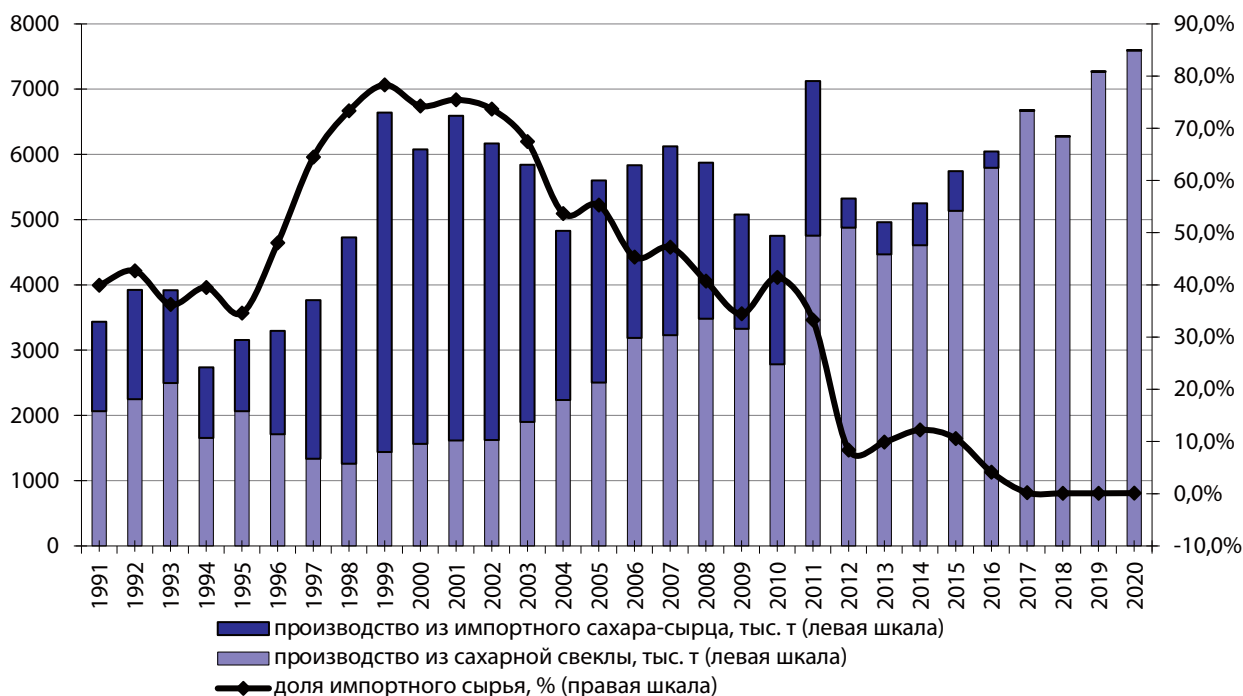


Рис. 1. Производство сахара, всего, в т. ч. из сахарной свеклы и из импортного сахара-сырца, в Российской Федерации, 1991–2020 г. (источник: составлено авторами по: регионы России. Социально-экономические показатели // Федеральная служба государственной статистики. http://old.gks.ru/wps/wcm/connect/rosstat_main/rosstat/ru/statistics/)
Fig. 1. Total sugar production, including from sugar beet and imported raw sugar, in the Russian Federation, 1991–2020

В этом контексте проследим ретроспективу процессов импортозамещения на рынке сахара, начало которых относится примерно к 2000 г. За двадцать лет собственное производство сахара в России составило 7,59 млн т, что в 1,6 раза больше уровня производства в 1998 г. (рис. 1). При этом среднедушевое потребление сахара составило 40 кг¹, что значительно выше рекомендуемой медицинской нормы в 24 кг².

В начале 1990-х гг. с переходом к свободной торговле органы власти считали целесообразным обеспечение населения сахаром, изготовленным из дешевого импортного сырья. Действующие на тот момент сахарные заводы были переоборудованы для переработки тростникового сахара-сырца. Отечественная сахарная свекла оказалась невостребованной, ее посевы сократились с 1460 тыс. га (1990 г.) до 718 тыс. га (2001 г.). В результате 3/4 са-

хара в стране производилось из тростникового сахара-сырца, поставляемого из Бразилии и Кубы.

В 1999 г. правительством были введены квоты и импортные пошлины на сахар-сырец и белый сахар. Размер таможенной пошлины на сахар-сырец, ввозимый в Таможенный союз, определялся от уровня биржевых цен, которые, в свою очередь, зависели от урожайности сахарного тростника. Так, в июле 2014 г. она составила 171 долл. США, а в ноябре 2019 г. 247 долл. США за т³. Такой размер таможенной пошлины расценивается экономистами как запретительный. Импортный сахар-сырец с этого времени становится значительно дороже. Отечественные сахарные заводы при господдержке стали постепенно переходить с импортного сахара-сырца на сахарную свеклу.

Поддержка сельскохозяйственных производителей: национальные и региональные аспекты

Вопросы соотношения различных мер в системе государственной поддержки сельского хозяйства достаточно детально рассматриваются в отечественной литературе: это работы

¹ В структуре потребления сахара в России около 60 % — это прямые покупки, и только 40 % потребляет промышленность, из которой основная часть приходится на кондитерскую промышленность (Пахомов et al., 2015).

² № 614 Об утверждении Рекомендаций по рациональным нормам потребления пищевых продуктов, отвечающих современным требованиям здорового питания. Приказ Министерства здравоохранения РФ от 19 августа 2016 г. <https://www.garant.ru/products/ipo/prime/doc/71385784/> (дата обращения 09.02.2022).

³ Таможенная пошлина на сахар. <https://tamogim.ru/stavka-vvozhnoy-tamozhennoy-poshliny-na-sakhar-syrets/> (дата обращения 09.02.2022).

Б.И. Пошкус (Пошкус, 2010), И.Н. Буздalова (Буздalов, 2016), Э.Н. Крылатых (Крылатых, 2018), И.Г. Ушачева и В.С. Чекалина (Ушачев & Чекалин, 2020), В.Я. Узуна (2012), Е.В. Серовой и соавторов (Шик и др., 2020) и др.

Фокус подобных исследований за рубежом достаточно разнообразен: от частных экономических вопросов обеспечения конкурентоспособности фирм на рынках пищевой продукции (Diamond & Barham, 2011; Reisman, 2022), отраслевых и региональных вопросов управления поставками продовольствия (Mundler et al., 2020; Lambert, 2012) до глобальных общественных проблем безопасности и качества жизни людей (Clark et al., 2015; Clapp et al., 2009). В отдельных исследованиях уделяется внимание реструктуризации сельскохозяйственной отрасли в контексте неблагоприятных последствий перепроизводства в отдельных сегментах, реаллокации трудовых ресурсов, а также влиянию глобальных рыночных сил (Daly, 2015). В других, напротив, отмечается, что режим перепроизводства отдельных товаров может поддерживаться на государственном уровне как инструмент геополитического влияния (Graddy Lovelace & Diamond, 2017).

Расширение производства, а также прямые субсидии как обратная связь на изменение цен не всегда дают адекватные результаты. На примере США видна тенденция переориентации государственных программ в направлении сокращения мер прямой поддержки и расширения инструментов контрциклической политики (Orden & Zulauf, 2015). Соотношение мер государственной поддержки, оказывающих и не оказывающих искажающее влияние на торговлю (так называемых мер «желтой» и «зеленой» корзин по терминологии ВТО), в контексте преследуемых целей — один из важнейших вопросов в национальной агропродовольственной повестке.

В отдельных странах господдержка обладает резкой дифференциацией в зависимости от источников средств в совокупной поддержке сельского хозяйства. Так, американская программа регулирования рынка сахара включает две взаимосвязанные группы программ: внешнеторговых и поддержки цен и доходов производителей. К внешнеторговому блоку относятся программа развития импорта (регулирование ввоза сахара-сырца), программа реэкспорта рафинированного сахара (обеспечение загрузки мощностей внутренних сахароперерабатывающих заводов), программа реэкспорта сахаросодержащих продуктов, программа приобретения сахара для производства

спирта. К блоку программ поддержки внутренних производителей сахара относятся программа подтоварного кредита, программа распределения квот на производство поддерживаемой государством продукции, программа распределения сырья для промышленности (Овчинников, 2021).

В России цели, формы и инструменты бюджетной поддержки производителей зафиксированы в государственной программе развития сельского хозяйства и регулирования сельскохозяйственных рынков¹, федеральных проектах по экспорту продукции АПК и поддержки фермеров² и др. Кроме того, господдержка осуществляется в соответствии с ведомственными проектами импортозамещения³ и стимулирования инвестиционной деятельности.

Сравнительный анализ региональных источников информации (Республика Татарстан, Краснодарский край, Ульяновская область, Рязанская область и др.) показывает, что поддержка свеклосахарного комплекса осуществляется по следующим направлениям: компенсация затрат на закупку отечественных семян сахарной свеклы⁴ (до 70 %), выделение стимулирующих субсидий на приобретение минеральных удобрений⁵, предоставление производителям сахара субсидий на частичную компенсацию затрат⁶ как на производ-

¹ Об утверждении Государственной программы развития сельского хозяйства и регулирования рынков сельскохозяйственной продукции, сырья и продовольствия. Постановление Правительства Российской Федерации от 14.07.2012 № 717. <https://mcx.gov.ru/activity/state-support/programs/program-2013-2020/> (дата обращения: 09.02.2022).

² Паспорт федерального проекта «Создание системы поддержки фермеров и развитие сельской кооперации». <https://legalacts.ru/doc/pasport-federalnogo-proekta-sozdanie-sistemy-podderzhki-fermerov-i-razvitiya/> (дата обращения: 09.02.2022).

³ Развитие сельского хозяйства и регулирования рынков сельскохозяйственной продукции, сырья и продовольствия. Портал Госпрограмм РФ. https://programs.gov.ru/Portal/pilot_program/25/elements/525c0f55-78ca-47b0-b9cc-3b62e44d7d9c (дата обращения: 09.02.2022).

⁴ Господдержка сельского хозяйства Кубани будет увеличена до 9 млрд рублей. <https://mcx.gov.ru/press-service/regions/gospodderzhka-selskogo-khozyaystva-kubani-budet-uvelichena-do-9-mlrd-rublej/> (дата обращения: 09.02.2022).

⁵ В Татарстане работа по уборке сахарной свеклы организована на высоком уровне. <https://mcx.gov.ru/press-service/regions/v-tatarstane-rabota-po-uborke-sakharnoy-svekly-organizovana-na-vysokom-urovne/> (дата обращения: 09.02.2022).

⁶ Хозяйства Ульяновской области собрали более 216 тыс. тонн сахарной свеклы. <https://mcx.gov.ru/press-service/regions/khozyaystva-ulyanovskoy-oblasti-sobrali-bolee-216-tyt-tonn-sakharnoy-svekly/> (дата обращения: 09.02.2022);

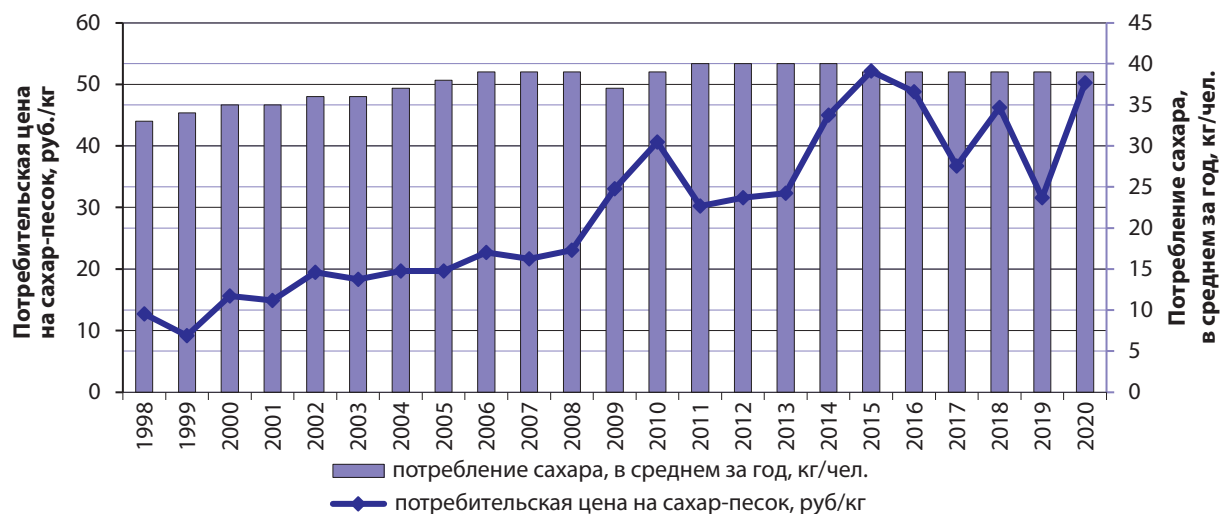


Рис. 2. Динамика потребительских цен на сахар-песок и среднедушевого потребления сахара в Российской Федерации, 1997–2020 гг. (источник: составлено авторами по: Средние потребительские цены (тарифы) на товары и услуги в Российской Федерации, федеральным округам, субъектам Российской Федерации и обследуемым городам. Федеральная служба государственной статистики. https://rosstat.gov.ru/storage/mediabank/potreb_cen.html; Сельское хозяйство, охота и лесное хозяйство. Федеральная служба государственной статистики. https://rosstat.gov.ru/enterprise_economy https://rosstat.gov.ru/enterprise_economy)

Fig. 2. Dynamics of consumer prices of granulated sugar and average per capita sugar consumption in the Russian Federation, 1997–2020

ство, так и на реализацию сахара в организациях розничной торговли, субсидирование процентных ставок по инвестиционным кредитам при условии структурной модернизации производства сахара, регулирование закупочных цен на товарно-материальные ценности, приобретаемые сахарными заводами и др.

Таким образом, практически все практикуемые региональные формы господдержки свеклосахарного комплекса можно классифицировать как меры «желтой корзины», искажающие действие рыночных механизмов.

Данные

На рисунке 1 показано, что если в 2007 г. импортное и отечественное сырье в произведенной продукции свеклосахарной отрасли находились в равной пропорции, то к 2016 г. доля импортного сырья составила всего 4,2 %, а в последующем приблизилась к нулевой отметке. Таким образом, намеченные показатели по импортозамещению в свеклосахарной отрасли оказались выполненными. Если бы не одно но — это рост цен на сахар.

Противники политики протекционизма справедливо считают, что запрет на импорт более дешевых импортных товаров приводит

к росту цен и, следовательно, такая политика приводит к обнищанию населения. Еще в начале XX в. Я.А. Новиков писал, что во введении внешнеторговых ограничений (импортных пошлин и квот) заинтересованы не более 5 % населения, а остальные 95 % становятся беднее, так как покупают более дорогие продукты (Самнер & Новиков, 2002).

Лоббирование интересов внутреннего производителя со стороны государства вполне оправдано на начальном этапе импортозамещения — возрождении разрушенной отрасли или становлении нового производства. При достижении заданных параметров должна произойти смена приоритетов в сторону использования рыночных механизмов регулирования рынка. Этот момент знаменует поворот государственного регулирования от защиты производителя к защите потребителя. Но, к сожалению, такого поворота в рассматриваемом случае не произошло.

На рисунке 2 показана динамика потребительских цен на сахар-песок, а также среднедушевого потребления. Спрос населения весьма стабилен: за последние 10 лет он составляет в среднем по РФ 39–40 кг/чел. и имеет тенденцию к снижению. Это важный сигнал для производителя: потребление сахара и кондитерских изделий в ближайшем будущем не предвидится. Стабилизация и даже снижение спроса на внутреннем рынке вполне закономерно должны привести к снижению потребительских цен.

Субсидии на возмещение части затрат на производство сахарной свеклы (ryazagro.ru). <https://www.ryazagro.ru/activities/podderzhka-selkhoztovaroproizvoditeley/15/> (дата обращения: 09.02.2022); В Рязанской области утвердили ставку для субсидий по сахарной свекле в 2021 году. <https://sugar.ru/node/36824> (дата обращения: 09.02.2022).

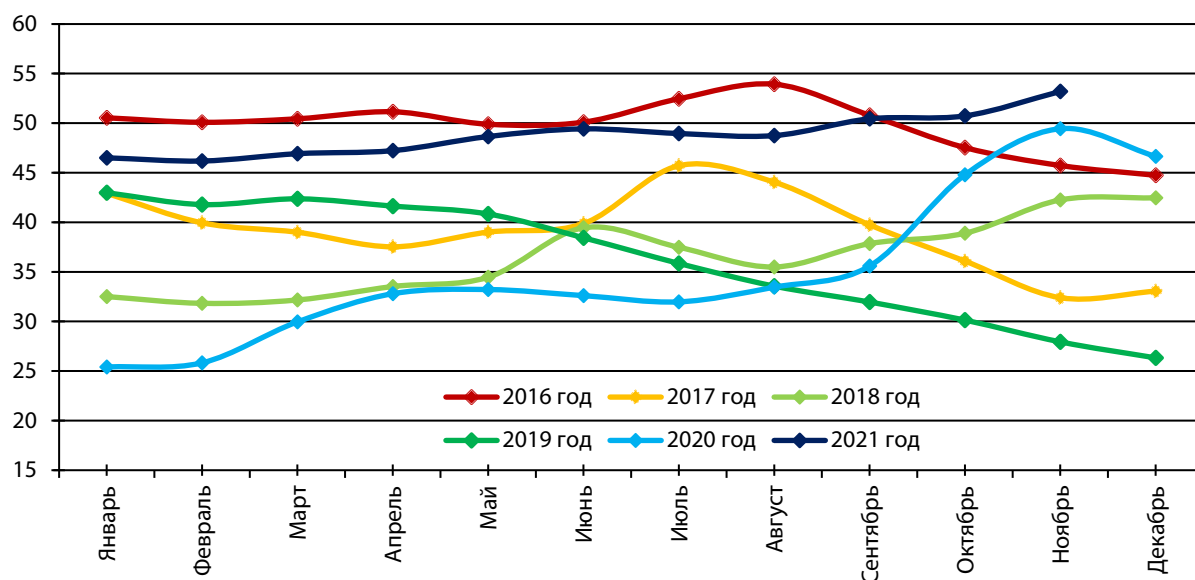


Рис. 3. Сезонная динамика потребительских цен на сахар-песок (руб./кг), Рязанская область, 2016–2021 гг. (источник: составлено авторами по: Средние потребительские цены (тарифы) на товары и услуги по Российской Федерации, федеральным округам, субъектам Российской Федерации и обследуемым городам. Федеральная служба государственной статистики. https://rosstat.gov.ru/storage/mediabank/potreb_cen.html)

Fig. 3. Seasonal dynamics of consumer prices of granulated sugar (roubles/kg), Ryazan oblast, 2016–2021

При введении запретительных пошлин в 2001 г. средняя цена на сахар-песок составляла 14,88 руб/кг, а в 2010 г. она достигла 40,62 руб/кг. В 2011 г. впервые с начала процесса импортозамещения на этом рынке потребительская цена на сахар резко опустилась вниз и составила лишь 74,4 % от уровня 2010 г. Главным фактором такого явления следует считать рост производства сахара из сахарной свеклы — в 1,7 раза. Последующие три года характеризуются сравнительно низкими темпами роста потребительской цены, ниже индекса потребительских цен (ИПЦ) на продовольственные товары. Пик цены за весь исследуемый период приходится на 2015 г. — 52,14 руб/кг, после чего ценовая динамика на рынке сахара приобретает черты лихорадки.

Цены на сахар: сезонная динамика на примере потребительского рынка Рязанской области

Перейдем к рассмотрению сезонных колебаний цен в 2016–2020 гг. Динамика среднегодовых потребительских цен на сахар в целом по РФ скрывает истинные колебания как по сезонам (месяцам), так и по регионам. Рассмотрим в этом контексте типичный регион — Рязанскую область (рис. 3). Уровень потребительских цен на сахар в Рязанской на 2–4 руб. ниже, чем в среднем по РФ, но направление и размах колебаний в точности совпадают.

Если бы цены на рынке сахара были стабильны, а сам рынок гармонично развивался,

то сезонные кривые по годам располагались бы снизу вверх по порядку (2016, 2017 и т. д.) в соответствии с ИПЦ. На рисунке 3 мы, напротив, видим запутанный клубок, отражающий невидимую борьбу спроса и предложения.

Наибольший интерес представляет динамика цен в 2019–2021 гг. В январе 2019 г. цена на сахар в Рязанской области составляла 42,99 руб/кг. В течение 2019 г. и января-февраля 2020 г. происходило снижение розничной цены, и в феврале 2020 г. она составила 25,84 руб/кг. Образовались сверхнормативные запасы сахара, которые не раскупались даже по низкой цене, что означало для производителей снижение рентабельности. Экспорт сахара ввиду низкой мировой цены не улучшил ситуацию.

Дальнейшее развитие событий не поддается логическому осмыслению. С апреля 2020 г., несмотря на абсолютное перепроизводство на рынке сахара, цены поползли вверх. В ноябре 2020 г. розничная цена сахара-песка составила 49,45 руб/кг, что почти в два раза больше цены января 2020 г.

Реакция правительства на рост цен вылилась в установление предельно допустимой розничной цены на сахар-песок в размере 46 руб/кг¹. Постановление об установлении пре-

¹ О внесении изменений в Правила установления предельно допустимых розничных цен на отдельные виды социально значимых продовольственных товаров первой необходимости. Постановление Правительства Российской Федерации от 30.12.2020 № 2353. <http://publication.pravo.gov.ru>

дельно допустимых розничных цен на отдельные социально значимые продовольственные товары¹, в перечень которых входил и сахар-песок, появилось еще в 2010 г. Один из его пунктов определяет: если в течение 60 календарных дней подряд на территории какого-либо субъекта РФ рост розничных цен, за исключением сезонного фактора, составляет более 10 %, то на срок не более 90 календарных дней могут вводиться предельно допустимые розничные цены.

К концу срока моратория на рост цен Минсельхоз разработал проект распоряжения Правительства с правилами предоставления производителям сахара, подписавшим ценовые соглашения с ритейлерами, субсидии в размере 5 руб/кг для компенсации части затрат на поддержание цены на уровне не выше 36 руб/кг. Режим ограничения цен был продлен до 1 июня 2021 г. В начале апреля 2021 г. распоряжение было утверждено: предполагалось выделение 9 млрд руб. из резервного фонда правительства на выплату субсидий производителям сахара и подсолнечного масла. Разговоры о работе ФАС и признаках ценового сговора производителей были пресечены, господдержка производителей увеличена, экспортные пошлины на сахар не введены.

Модель

Анализ динамики цен на рынке сахара порождает вопрос: какова же истинная равновесная рыночная цена на сахар, не искаженная вмешательством факторов неясной этиологии? Ведь равновесный объем производства и равновесная цена в условиях воспроизводства рыночных механизмов определяют такое состояние рынка, при котором достигается максимальная выгода как для потребителя, так и для производителя. Равновесная цена необходима также для контроля значения

gov.ru/Document/View/0001202012300180?index=1&rangeSize=1 (дата обращения 09.02.2022)

¹ Об утверждении Правил установления предельно допустимых розничных цен на отдельные виды социально значимых продовольственных товаров первой необходимости, перечня отдельных видов социально значимых продовольственных товаров первой необходимости, в отношении которых могут устанавливаться предельно допустимые розничные цены, и перечня отдельных видов социально значимых продовольственных товаров, за приобретение определенного количества которых хозяйствующему субъекту, осуществляющему торговую деятельность, не допускается выплата вознаграждения. Постановление Правительства Российской Федерации от 15.07.2010 № 530. <https://docs.cntd.ru/document/902227139?marker=6500IL> (дата обращения 09.02.2022)

номинального коэффициента защиты (*Nominal Protection Coefficient, NPC*), который является важнейшим показателем функционирования рынка, отражая все трансферты сельхозпроизводителям (как от потребителей, так и от налогоплательщиков) (Семенова, 2015).

В соответствии с конвенционной методологией *NPC* для определенного товара вычисляется как отношение его внутренней цены к справочной мировой цене, пересчитанной по валютному курсу:

$$NPC = \frac{P_i^d}{P_i^w \cdot W_i}, \quad (1)$$

где P_i^d — внутренняя цена на d -й продукт в i -й период; P_i^w — справочная мировая цена в валюте в i -й период; W_i — средневзвешенный валютный курс за i -й период.

Считается, что резкие колебания валютного курса, высокие транзакционные издержки, несовершенство трансмиссии между внутренними и мировыми ценами являются препятствием для правильного расчета *NPC* (Ушачев & Чекалин, 2020). Применение справочной мировой цены для расчета *NPC* по данному конкретному продукту — сахару — может давать результаты, неадекватные реальной рыночной ситуации. Дело в том, что в основе формирования мировой цены лежит интернациональная стоимость продукта как результат международных взаимоотношений по поводу его купли-продажи. Адекватное сравнение внутренних цен с мировыми должно происходить в одной точке — у ворот производителя. Сравнение внутренних и мировых цен является актуальным в случае широкого использования различных мер внешнеторгового регулирования: тарифных квот и пошлин, экспортных субсидий и пошлин.

Российский рынок сахара в результате политики импортозамещения практически отказался от импортного сырья. Экспорт сахара, объемы которого несколько увеличились в последние годы, осуществляется в страны ЕАЭС по его ценам, отличающимся от мировых (Неганова & Чистяков, 2020). Исходя из этих соображений, мы несколько преобразовали формулу (1), заменив справочную мировую цену на справочную модельную цену. Расчет справочной модельной (равновесной) цены был осуществлен с использованием методических подходов, апробированных при построении других продуктовых рынков в работах (Белова & Куприянова, 2019; Белова и др., 2020). В отличие от ранее разработанных моделей системной динамики (мяса и мясопродуктов), рынок

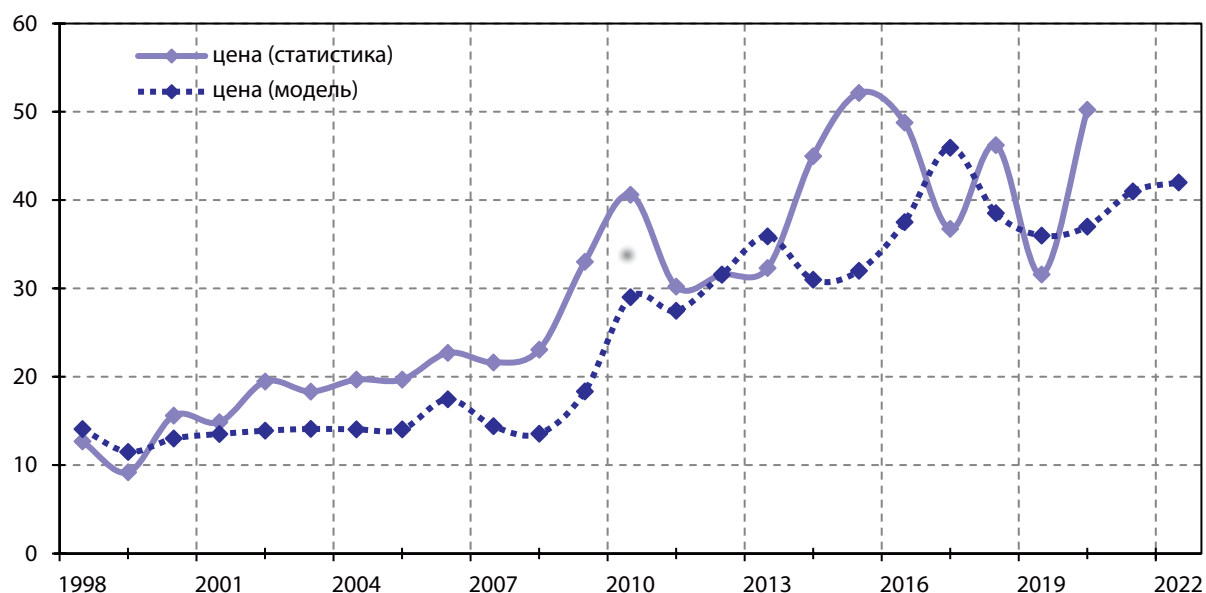


Рис. 4. Прогнозные значения равновесной внутренней цены на сахар (руб/кг), 1998–2022 гг. (источник: составлено авторами)

Fig. 4. Predicted values of the equilibrium price of sugar (roubles/kg), 1998–2022

сахара рассматривался как однопродуктовый рынок монополистической конкуренции.

Для разработки и реализации модели использовался инструментарий информационной среды Anylogic, который имеет интуитивно понятный интерфейс, позволяющий воссоздать основные причинно-следственные связи, формирующие рынок продукта. Эти причинно-следственные связи описывались дифференциальными уравнениями в нескольких подсистемах (модулях): 1) динамики спроса и предложения, 2) производства, запасов, экспорта, 3) потребления, 4) управления экспортом и импортом. Исходные данные (1998–2021 гг.) загружались из предварительно составленных авторами электронных таблиц. По результатам прогона модели были получены характеристики поведения рынка сахара, в том числе равновесная цена на сахар (рис. 4).

Результаты

В качестве результатов имитационного моделирования по каждому периоду были получены прогнозные внутренние цены на сахар. Кроме того, на основе соотношения фактической и равновесной цены были вычислены значения NPC, а также объемы предложения (производство + импорт – экспорт), характеризующие равновесное состояние рынка сахара в каждом периоде.

Результаты анализа и прогнозирования на основе модели системной динамики дают обширное поле для размышлений. На рисунке 4 мы видим лишь два небольших периода

(1998–2001 гг. и 2011–2012 гг.), в которых наблюдается совпадение фактической и модельной цены на сахар. За весь период наблюдения лишь в 1998–1999, 2013, 2017, 2019 гг. внутренняя цена была меньше, чем справочная ($NPC < 1$). Остальные периоды характеризуются трансфертами от рыночной цены в сторону производителя сахара. Размах этих колебаний весьма значителен.

Период 2001–2009 гг. — время активного импортозамещения на рынке сахара, которое характеризуется введением запретительных таможенных пошлин на тростниковый сахар-сырец и бюджетной поддержкой свеклосахарного комплекса. В 2009 г. NPC достиг максимума за весь период наблюдений и составил 1,82. Далее, в засушливом 2010 г. резко выросли как цены российских производителей, так и мировые, а NPC опустился до значения 1,43. Наибольший разрыв между фактической внутренней и модельной ценой наблюдается в период 2014–2016 гг. Далее с 2017 г. и по настоящее время расхождения между фактической и равновесной модельной ценой носят хаотический характер, их объяснение выходит за рамки закономерных причинно-следственных связей.

По результатам моделирования были получены также показатели внутреннего объема рынка при постоянном спросе. При условии сохранения среднедушевого потребления 39 кг/чел. внутреннее потребление составляет 5,8 млн т. В 2020 г. при сохранившемся объеме внутреннего спроса было произведено 7,6 млн т.,

что означало получение модельной цены 37 руб/кг при экспорте 1,8 млн т сахара.

Выбор мер аграрной политики в условиях абсолютного перепроизводства

Гармоничное развитие рынка сахара возможно лишь при выборе правильных мер государственного регулирования. В этом случае внутренняя цена будет приближаться к равновесной, а *NPC* будет находиться в пределах 1–1,2. В то время как *NPC* в России рос не только по сахару, но и по всему перечню сельскохозяйственной продукции (кроме яиц), в странах ЕС и США этот показатель по всем продуктам сократился и приблизился к единице.

При постоянном внутреннем спросе на сахар важнейшую роль в становлении равновесной цены играет оптимальный объем внутреннего рынка сахара. Весьма поучителен в этом отношении опыт США, который подробно описывает О.Г. Овчинников. Автор отмечает стабильность розничных цен на сахар, не зависящих от конъюнктуры внутреннего рынка. «Такая стабильность достигается не грубым административным диктатом государства ритейлу, а по отлаженному алгоритму в рамках комплекса государственных программ регулирования внутреннего рынка сахара» (Овчинников, 2021, с. 6). Действие этого комплекса государственных программ свидетельствует «об эффективно действующем в отдельной отрасли плановом механизме», результатом которого является достижение целей всех участников производственно-сбытовой цепочки (Овчинников, 2021, с. 8).

Для стран ОЭСР характерно снижение уровня господдержки как в абсолютных, так и относительных показателях, переход от связанной бюджетной поддержки в несвязанные формы. Так, в странах ЕС с 2000 года сокращались или ликвидировались системы ценовых интервенций (в том числе в сахарном подкомплексе), а различные субсидии переводились в единый платеж производителю. В результате доля искажающей господдержки снизилась с 92 % в середине 80-х гг. до 23 % в 2013 г.¹ и продолжает снижаться в настоящее время. Это значит, что для получения бюджетной поддержки совершенно не обязательно увеличивать объемы производства. Вполне возможно, что в какой-то момент выгоднее оставить их на прежнем уровне или даже уменьшить.

¹ Государственная поддержка сахарного сектора в зарубежных странах (беседа с аналитиком ОЭСР О.Г. Мелюхиной) (2014). Сахарная свекла, 5, 2–7.

Таким образом, преобладание искажающих мер государственной поддержки, на наш взгляд, является главным фактором дестабилизации потребительских цен на рынке продовольствия. Абсолютное перепроизводство на рынке сахара явилось катализатором резкого скачка цен в 2020–2021 гг.

Для стабилизации уровня потребительских цен необходима долгосрочная аграрная политика, которая не допускает ситуации абсолютного перепроизводства в отдельных его сегментах. Целью такой политики должно стать повышение уровня жизни населения, а именно — снижение доли расходов на питание. Реализация такой политики должна предполагать сложную систему господдержки, которая разрабатывается с учетом ключевых факторов: импортозависимости, степени насыщения конкретного продуктового рынка, развитию конкуренции и т. д.

Для рынка сахара рекомендуются следующие меры:

1. Снижение уровня таможенной защиты. Для снижения цен на сахар вполне оправдано уменьшение таможенной пошлины на сахар-сырец.

2. Развитие и поддержка здоровой конкуренции на рынке. Процесс укрупнения предприятий в свеклосахарном комплексе достиг масштабов, угрожающих развитию конкуренции.

3. Изменение структуры бюджетной поддержки, постепенный переход от связанной в несвязанные формы. Для рынка сахара вполне актуальны меры «голубой корзины», направленные, в частности, на ограничение производства.

4. Введение продовольственных талонов и продуктовых карточек)². Эту идею обсуждают в правительстве с 2000 г., Минпромторгу требуются значительные средства на его реализацию, что и является главной причиной отклонения проекта. Однако неясно, почему это должны быть дополнительные средства? Бюджетные средства Минсельхоза, предназначенные для субсидий, могли бы быть перенаправлены Минпромторгу для поддержания малоимущих россиян.

² В декабре 2020 г. на фоне экономического кризиса и роста цен на продовольствие на рассмотрение был вынесен законопроект о выдаче продуктовых сертификатов гражданам, чей доход не превышает величины прожиточного минимума. В июне 2021 г. Госдума отклонила этот проект в первом чтении. <https://lenta.ru/news/2022/01/11/kartochki/> (дата обращения 09.02.2022).

Эти меры государственного регулирования, имеющие точечную ориентацию на конкретный продуктовый рынок, позволят рынку привести в действие механизмы саморегулирования и настройки, выгодные как производителю, так и потребителю. В этом контексте уместно привести слова американского экономиста и философа Роберт Хайлбронера: «Если цены на товары ... отклоняются от предписанных обществом уровней, рынок приводит в движение силы, которые возвращают их на этот уровень. Таким образом, возникает любопытный парадокс: рынок, который символизирует вершину индивидуальной экономической свободы, выступает строжайшим надзирателем за всеми» (Хайлбронер & Туроу, 1994, с. 26).

Заключение

В результате исследования авторы пришли к выводу, что дестабилизация процессов функционирования отдельных сегментов агропродовольственного рынка является следствием неверно избранной стратегии и тактики государственной поддержки. Этап жесткого протекционизма в свеклосахарной отрасли создал значительные преференции внутреннему производителю (тарифные ограничения на импорт, низкий курс национальной валюты, бюджетная поддержка). В настоящее время рынок сахара по объему достиг предела насыщения внутреннего спроса и требует либо выхода на внешние рынки, либо сокращения физического объема производства. С уче-

том того, что внутренние цены на сахар значительно выше мировых, возможности экспорта ограничены.

Динамика и вариация фактических потребительских цен на сахар показывают их значительное расхождение с индексом потребительских цен на продовольствие. Результаты имитационного моделирования указывают на сильный и не вполне оправданный перекос в сторону поддержки производителя. Существующая система господдержки свеклосахарного комплекса в своем арсенале продолжает использовать инструменты, ориентированные на увеличение объемов производства — дотации на тонну продукции, субсидии на приобретение элитных семян, минеральных удобрений, возмещение части процентной ставки по кредитам и др. Эти инструменты искажают рыночное ценообразование и способствуют деформированному перераспределению рыночной цены в сторону производителя.

С учетом зарубежного опыта государственного регулирования рынка продовольствия видится необходимым переход к системе господдержки свеклосахарного комплекса, базирующийся на иных принципах: дотации на гектар площади, квотирование, система продовольственных талонов, страхование и другие инструменты «голубой корзины». Указанный переход будет способствовать гармонизации регулирования, постепенному отходу от жестких административных мер реагирования на ситуацию в сторону более мягких, логичных системных мер с предсказуемыми результатами.

Список источников

- Белова, Т. Н. (2021). «Сладкие» и «горькие» аргументы в пользу правильного протекционизма. *ЭКО*, 51(12), 78-96. DOI: <https://doi.org/10.30680/ECO0131-7652-2021-12-78-96>
- Белова, Т. Н., Куприянов, В. В., Куприянова, М. В. (2020). Динамика ценовых индикаторов российского рынка продовольствия: опыт компьютерного моделирования. *Экономика и математические методы*, 56(2), 40-51. DOI: <https://doi.org/10.31857/S042473880006892-0>
- Белова, Т. Н., Куприянова, М. В. (2019). Процессы импортозамещения на рынке продовольствия как объект моделирования. *Современная конкуренция*, 13 (2), 50-61. DOI: <https://doi.org/10.24411/1993-7598-2019-10204>
- Буздоров, И. Н. (2016). Научные основы и современная стратегия аграрной политики в России. *АПК: экономика, управление*, 3, 8-21.
- Крылатых, Э. Н., Белова, Т. Н. (2018). Экспорт российского зерна в контексте формирования региональной экономической политики. *Экономика региона*, 14(3), 778-790. DOI: <https://doi.org/10.17059/2018-3-7>
- Неганова, В. П., Чистяков, Ю. Ф. (2020). Развитие продовольственной внешней торговли государств постсоветского пространства. *Экономика региона*, 16(2), 597-611. DOI: <https://doi.org/10.17059/2020-2-20>
- Овчинников, О. Г. (2021). Регулирование рынка сахара в России: причины событий, последствия предпринятых мер и возможные альтернативы. *Сахарная свекла*, 6, 2-11. DOI: <https://doi.org/10.25802/SB.2021.81.30.001>
- Пахомов, М. А., Меньщикова, В. И., Абдукаримов, Ф. В. (2015). Рынок сахара в России: состояние, место в мировом рынке, перспективы дальнейшего развития и экономическая эффективность. *Социально-экономические явления и процессы*, 10(10), 124-130.
- Пошкус, Б. И. (2010). Три проблемы сельского хозяйства России. *Экономика сельского хозяйства России*, 5, 20-27.
- Рикардо, Д. (2008). *Начала политической экономии и налогового обложения*. Москва: Эксмо, 960.
- Самнер, У., Новиков, Я. (2002). *Заблуждения протекционизма*. Москва, Челябинск: Социум, Экономика, 254.

Семенова, Н. Н. (2015). Оценка эффективности государственной поддержки аграрного сектора экономики. *Финансовая аналитика: проблемы и решения*, 9, 2-13.

Узун, В. (2012). Особенности господдержки сельского хозяйства в России. *Экономика сельского хозяйства России*, 7, 57-64.

Ушачев, И. Г., Чекалин, В. С. (2020). Новая Доктрина продовольственной безопасности и меры по реализации ее основных положений. *АПК: экономика, управление*, 4, 4-12. DOI: <https://doi.org/10.33305/204-4>

Хайлбронер, Р., Туроу, Л. (1994). *Экономика для всех*. Новосибирск: ЭКОР, 315.

Шик, О. В., Серова, Е. В., Янбых, Р. Г. (2020). Исследование системы бюджетной поддержки аграрного сектора в России. *Вопросы государственного и муниципального управления*, 2, 145-167.

Эпштейн, Д. Б. (2019). Почему производство в сельском хозяйстве растет быстрее промышленности и экономики в целом? *АПК: экономика, управление*, 8, 4-15. DOI: <https://doi.org/10.33305/198-4>

Clapp, J. & Fuchs, D. (Eds.). (2009). *Corporate Power in Global Agrifood Governance*. The MIT Press Cambridge, Massachusetts: London, England, 308.

Clark, J. K., Sharp, J. & Dugan, K. L. (2015). The Agrifood System Policy Agenda and Research Domain. *Journal of Rural Studies*, 42, 112-122. DOI: <https://doi.org/10.1016/j.jrurstud.2015.10.004>

Daly, S. (2015). Producing healthy outcomes in a rural productive space. *Journal of Rural Studies*, 40, 21-29. DOI: <https://doi.org/10.1016/j.jrurstud.2015.05.007>

Diamond, A. & Barham, J. (2011). Money and Mission: Moving Food with Value and Values. *Journal of Agriculture Food Systems and Community Development*, 1(4), 101-117. DOI: <https://doi.org/10.5304/jafscd.2011.014.013>

Graddy-Lovelace, G. & Diamond, A. (2017). From supply management to agricultural subsidies — and back again? The U.S. Farm Bill & Agrarian (in)viability. *Journal of Rural Studies*, 50, 70-83. DOI: <https://doi.org/10.1016/j.jrurstud.2016.12.007>

Lambert, R. A. (2012). *Primer on the Economics of Supply Management and Food Supply Chains*. Working Papers 125246, Structure and Performance of Agriculture and Agri-products Industry (SPAA). DOI: <https://doi.org/10.22004/ag.econ.125246>

Mundler, P., Gouin, D.-M., Laughrea, S. & Ubertino, S. (2020). Is Canada's Supply Management System Able to Accommodate the Growth of Farm-direct Marketing? A Policy Analysis. *Journal of Agriculture, Food Systems, and Community Development*, 9(3), 261-279. DOI: <https://doi.org/10.5304/jafscd.2020.093.023>

Orden, D. & Zulauf, C. (2015). Political Economy of the 2014 Farm Bill. *American Journal of Agricultural Economics*, 97(5), 1298-1311. DOI: <https://doi.org/10.1093/ajae/aav028>

Reisman, E. (2022). Protecting provenance, abandoning agriculture? Heritage products, industrial ideals and the uprooting of a Spanish turrón. *Journal of Rural Studies*, 89, 45-53. DOI: <https://doi.org/10.1016/j.jrurstud.2021.11.003>

References

Belova, T. N. & Kupriyanova, M. V. (2019). The Process of Import Substitution in the Food Market as the Object of Modeling. *Sovremennaya konkurentsia [Journal of Modern Competition]*, 13(2), 50-61. DOI: <https://doi.org/10.24411/1993-7598-2019-10204> (In Russ.)

Belova, T. N. (2021). "Sweet" and "Bitter" Arguments for the Right Protectionism. *EKO [ECO]*, 51(12), 78-96. DOI: <https://doi.org/10.30680/ECO0131-7652-2021-12-78-96> (In Russ.)

Belova, T. N., Kupriyanov, V. V. & Kupriyanova, M. V. (2020). Dynamics of Price Indicators of the Russian Food Market: Experience of Computer Modeling. *Ekonomika i matematicheskie metody [Economics and Mathematical Methods]*, 56(2), 40-51. DOI: <https://doi.org/10.31857/S042473880006892-0> (In Russ.)

Buzdalov, I. N. (2016). Scientific Foundations and Modern Strategy of Agrarian Policy in Russia. *APK: ekonomika, upravlenie [AIC: Economics, Management]*, 3, 8-21. (In Russ.)

Clapp, J. & Fuchs, D. (Eds.). (2009). *Corporate Power in Global Agrifood Governance*. The MIT Press Cambridge, Massachusetts: London, England, 308.

Clark, J. K., Sharp, J. & Dugan, K. L. (2015). The Agrifood System Policy Agenda and Research Domain. *Journal of Rural Studies*, 42, 112-122. DOI: <https://doi.org/10.1016/j.jrurstud.2015.10.004>

Daly, S. (2015). Producing healthy outcomes in a rural productive space. *Journal of Rural Studies*, 40, 21-29. DOI: <https://doi.org/10.1016/j.jrurstud.2015.05.007>

Diamond, A. & Barham, J. (2011). Money and Mission: Moving Food with Value and Values. *Journal of Agriculture Food Systems and Community Development*, 1(4), 101-117. DOI: <https://doi.org/10.5304/jafscd.2011.014.013>

Epshtein, D. B. (2019). Why is agricultural production growing faster than industry and the economy as a whole? *APK: ekonomika, upravlenie [AIC: Economics, Management]*, 8, 4-15. DOI: <https://doi.org/10.33305/198-4> (In Russ.)

Graddy-Lovelace, G. & Diamond, A. (2017). From supply management to agricultural subsidies — and back again? The U.S. Farm Bill & Agrarian (in)viability. *Journal of Rural Studies*, 50, 70-83. DOI: <https://doi.org/10.1016/j.jrurstud.2016.12.007>

Heilbroner, R. L. & Thurow, L. C. (1994). *Economics Explained [Ekonomika dlya vsekh]*. Novosibirsk: EKOR, 315. (In Russ.)

Krylatyh, E. N. & Belova, T. N. (2018). Russian Grain Exports in the Context of Regional Economic Policy. *Ekonomika regiona [Economy of Region]*, 14(3), 778-790. DOI: <https://doi.org/10.17059/2018-3-7> (In Russ.)

- Lambert, R. A. (2012). *Primer on the Economics of Supply Management and Food Supply Chains*. Working Papers 125246, Structure and Performance of Agriculture and Agri-products Industry (SPAA). DOI: <https://doi.org/10.22004/ag.econ.125246>
- Mundler, P., Gouin, D.-M., Laughrea, S. & Ubertino, S. (2020). Is Canada's Supply Management System Able to Accommodate the Growth of Farm-direct Marketing? A Policy Analysis. *Journal of Agriculture, Food Systems, and Community Development*, 9(3), 261-279. DOI: <https://doi.org/10.5304/jafscd.2020.093.023>
- Neganova, V. P. & Chistyakov, Yu. F. (2020). Development of Agricultural Foreign Trade in the Post-Soviet Countries. *Ekonomika regiona [Economy of Region]*, 16(2), 597-611. DOI: <https://doi.org/10.17059/2020-2-20> (In Russ.)
- Orden, D. & Zulauf, C. (2015). Political Economy of the 2014 Farm Bill. *American Journal of Agricultural Economics*, 97(5), 1298-1311. DOI: <https://doi.org/10.1093/ajae/aav028>
- Ovchinnikov, O. G. (2021). Regulation of the Sugar Market in Russia: The Reasons of the Events, the Consequences of the Measures Taken and Possible Alternatives. *Sakharnaya svekla [Sugar Beet]*, 6, 2-11. DOI: <https://doi.org/10.25802/SB.2021.81.30.001> (In Russ.)
- Pakhomov, M. A., Menshchikova, V. I. & Abdugarimov, F. V. (2015). The Sugar Market in Russia: The Condition, the Place in the World Market, Prospects of the Further Developments and Economic Efficiency. *Sotsialno-ekonomicheskie yavleniya i protsessy [Social-Economic Phenomena and Processes]*, 10, 124-130. (In Russ.)
- Poshkus, B. I. (2010). Three Problems of Agriculture in Russia. *Ekonomika selskogo khozyaystva Rossii [Economics of Agriculture of Russia]*, 5, 20-27. (In Russ.)
- Reisman, E. (2022). Protecting provenance, abandoning agriculture? Heritage products, industrial ideals and the uprooting of a Spanish turrón. *Journal of Rural Studies*, 89, 45-53. DOI: <https://doi.org/10.1016/j.jrurstud.2021.11.003>
- Ricardo, D. (1817). *On the Principles of Political Economy and Taxation [Nachala politicheskoy ekonomii i nalogovogo oblozheniya]*. Trans. London: John Murray, 589. (In Russ.)
- Semenova, N. N. (2015). Evaluation of the State Support Efficiency for the Agrarian Sector of Economy. *Finansovaya analitika: problemy i resheniya [Financial Analytics: Science and Experience]*, 9, 2-13. (In Russ.)
- Shik, O. V., Serova, E. V. & Yanbykh, R. G. (2020). Review of the Budget Support System for the Agricultural Sector in Russia. *Voprosy gosudarstvennogo i munitsipalnogo upravleniya [Public Administration Issues]*, 2, 145-167. (In Russ.)
- Summer, W. & Novikov, Y. (2002). *Zabluzhdeniya proteksionizma [Misconceptions of Protectionism]*. Moscow, Chelyabinsk: Socium, Ekonomika, 254. (In Russ.)
- Ushachev, I. G. & Chekalin, V. S. (2020). New Doctrine of Food Security and Measures to Implement Its Basic Provisions. *APK: ekonomika, upravlenie [AIC: Economics, Management]*, 4, 4-12. <https://doi.org/10.33305/204-4> (In Russ.)
- Uzun, V. (2012). Features of state support of agriculture in Russia. *Ekonomika selskogo khozyaystva Rossii [Economics of Agriculture of Russia]*, 7, 57-64. (In Russ.)

Информация об авторах

Белова Татьяна Николаевна — доктор экономических наук, профессор, профессор кафедры экономики и менеджмента, Академия Федеральной службы исполнения наказаний России; Scopus Author ID: 57203819204; <https://orcid.org/0000-0001-5077-6278>; Author ID 107233; (Российская Федерация, 390000, г. Рязань, ул. Сенная, д. 1; e-mail: belovatn@mail.ru).

Чернышов Илья Николаевич — кандидат экономических наук, доцент кафедры экономики и менеджмента, Академия Федеральной службы исполнения наказаний России; <https://orcid.org/0000-0002-6958-752X>; Author ID 737806 (Российская Федерация, 390000, г. Рязань, ул. Сенная, д. 1; e-mail: ilya_4@mail.ru).

Губанов Роман Сергеевич — кандидат экономических наук, ведущий научный сотрудник, Центр отраслевой экономики, Научно-исследовательский финансовый институт Министерства финансов Российской Федерации; <https://orcid.org/0000-0003-1675-8150>; Author ID 518833 (127006, г. Москва, Настасьинский переулок, д. 3, строение 2; e-mail: gubanof@mail.ru).

About the authors

Tatyana N. Belova — Dr. Sci. (Econ.), Professor, Professor of the Department of Economics and Management, Academy of the FPS of Russia; Scopus Author ID: 57203819204; <https://orcid.org/0000-0001-5077-6278>; Author ID: 107233 (1, Sennaya St., Ryazan, 390000, Russian Federation; e-mail: belovatn@mail.ru).

Ilya N. Chernyshov — Cand. Sci. (Econ.), Associate Professor, Department of Economics and Management, Academy of the FPS of Russia; <https://orcid.org/0000-0002-6958-752X>; Author ID: 737806 (1, Sennaya St., Ryazan, 390000, Russian Federation; e-mail: ilya_4@mail.ru).

Roman S. Gubanov — Cand. Sci. (Econ.), Leading Research Associate, Center for Sectoral Economics, Financial Research Institute of the Ministry of Finance of the Russian Federation; <https://orcid.org/0000-0003-1675-8150>; Author ID: 518833 (3/2, Nastasinsky Lane, Moscow, 127006, Russian Federation; e-mail: gubanof@mail.ru).

Дата поступления рукописи: 29.01.2022.

Прошла рецензирование: 28.03.2022.

Принято решение о публикации: 24.03.2023.

Received: 29 Jan 2022.

Reviewed: 28 Mar 2022.

Accepted: 24 Mar 2023.